

UTVÄRDERING AV RFSU STOCKHOLMS FRITIDSGÅRDSPROJEKT



Hur upplever ungdomarna sexualupplysningen?



**Författare: Malin Hagland och Annika Bäck,
Centrum för epidemiologi och samhällsmedicin**

Att skapa förutsättningar för att förändra och förbättra människors liv har varit RFSU:s målsättning ända sedan starten 1933.

RFSU är en politiskt och religiöst obunden ideell organisation med syfte att sprida en kunskapsbaserad och öppen syn på samlevnads- och sexualfrågor. Genom sexualupplysning, utbildning och opinionsbildning vill RFSU slå hål på fördomar, öka kunskapen och den sexuella hälsan, i Sverige såväl som internationellt. RFSU har ett frihetsperspektiv och rättighetsperspektiv på sexualiteten som utgår från allas frihet att vara, frihet att välja och frihet att njuta. När du köper en produkt, är medlem, samarbetar eller stödjer RFSU:s arbete bidrar du till fortsatt förändring av människors liv.

RFSU är en medlemsorganisation.
Vill du bli medlem? Anmäl dig på

www.rfsu.se/medlem

Du kan läsa mer om RFSU:s verksamhet på

www.rfsu.se

SAMMANFATTNING

Riksförbundet för sexuell upplysning, RFSU, är en ideell organisation för sexualupplysning och sexualpolitik. RFSU Stockholms fritidsgårdsprojekt är ett projekt som genomför sexualupplysande pass på arenor där ungdomar befinner sig efter skoltid – till exempel fritidsgårdar, idrottsklubbar och scoutkårer. Projektet har ett särskilt fokus på ungdomar som bor i socioekonomiskt utsatta områden och ungdomar med neuropsykiatrisk funktionsnedsättning (NPF).

På uppdrag av RFSU Stockholm har Centrum för epidemiologi och samhällsmedicin (CES) vid Region Stockholm genomfört en utvärdering av fritidsgårdsprojektet. Syftet med utvärderingen är att fånga ungdomarnas upplevelser av passet och att ge förslag på förbättringsområden. Ungdomarnas upplevelse baseras framför allt på intervjuer med ungdomarna själva men kompletteras även av intervjuer med RFSU-medarbetarna för att få deras perspektiv på ungdomarnas upplevelser. Utvärderingen baseras på tre fokusgrupper med ungdomar, samt fem semistrukturerade intervjuer med RFSU-medarbetare inom fritidsgårdsprojektet. En av fokusgrupperna var med ungdomar som deltagit i ett pass riktad till ungdomar med NPF.

Intervjuerna visade att passets avsaknad av fast struktur till stor del upplevs som positivt och som en möjlighet att anpassa det efter ungdomarnas behov och önskemål. De metoder och material som används i passet upplevs till stor del som hjälpsamma och engagerande. Majoriteten av ungdomarna som intervjuats uppskattar passet och upplever att de får möjlighet att prata om dessa ämnen på sina egna villkor. Ungdomarna upplever att de kan dela med sig av sina tankar och åsikter under passet. Det framkommer från både ungdomarna och RFSU-medarbetarna att ungdomar upplevs ta emot informationen som förmedlas under passet och i någon mån reflektera kring den, trots att reflektionerna är svåra att sätta ord på. Att passet vanligtvis ges vid endast ett tillfälle upplever både ungdomar och RFSU-medarbetare som en begränsning. Det råder en samstämmig önskan bland de som intervjuats att passet borde hållas på samma fritidsgård vid flera tillfällen.

Att ungdomarna befinner sig på passets arena på sin fritid upplevs skapa ett fritt och avslappnat klimat där det finns andra förutsättningar att prata om dessa ämnen än i skolan. Engagemang, planering och förberedelse hos RFSU-medarbetare och fritidsgårdspersonal beskrivs viktigt för ungdomarnas upplevelse och passets genomförbarhet. Det genomförs även specifika anpassningar för att möta ungdomar med NPF. I dessa anpassningar framkommer vikten av konkreta exempel

och tydligt tidsschema. Dock framkommer det medmänskliga bemötandet som viktigast oavsett om ungdomarna har NPF eller inte.

För att utveckla passet och öka möjligheten till kunskapshöjning och reflektion, rekommenderar de intervjuade att RFSU Stockholm ska återkomma till samma fritidsgård vid flera tillfällen, uppdatera rutiner kring bemötandet av ungdomar med NPF, främja engagemang hos personalen på fritidsgården samt uppdatera metoder så som Snabbiskortleken och specifika metoder för NPFfritidsgårdar.



INNEHÅLL

Bakgrund.....	1
Syfte.....	3
Metod.....	4
Datainsamling.....	4
Analys.....	5
Resultat	6
Tema 1: Passet anpassas efter ungdomars behov	6
Undertema 1: Anpassningar görs för att öka passets relevans.....	7
Undertema 2: Innehåll som används i anpassningen.....	8
Tema 2: Möta specifika behov är viktigast i anpassning till ungdomar med NPF.....	9
Tema 3: Engagemang och planering är viktiga förutsättningar.....	10
Tema 4: Fritidsarena bidrar till fritt klimat	10
Tema 5: Passet upplevs som roligt och engagerande.....	11
Tema 6: Ungdomar lär sig och reflekterar	12
Tema 7: Svårt att ge djup och bred kunskap vid ett tillfälle	13
Diskussion.....	15
Förslag på förbättringsområden.....	15
Besök samma fritidsgård vid flera tillfällen	15
Inför nya rutiner för pass riktade till ungdomar med NPF	16
Utveckla metoder och material	16
Inför rutiner för att engagera personalen på fritidsgården	17
Metodologiska överväganden	17
SLUTSATS	18
Referenser	18

BAKGRUND

RFSU Stockholm är en del av Riksförbundet för sexuell upplysning (RFSU) som är en ideell organisation för sexualupplysning och sexualpolitik. Genom kunskap, engagemang och påverkan bidrar RFSU till en värld där alla människor är fria att bestämma över och njuta av sin kropp och sin sexualitet. RFSU:s sexualupplysning utgår från ett normkritiskt, antirasistiskt och funktionsinkluderande perspektiv med syfte att stärka självkänsla och egenmakt, verka för goda relationer och att förebygga sexuellt våld bland unga.

Utöver de sexualupplysningspass RFSU Stockholm ger i skolor, bedriver de även sexualupplysning för fritidsgårdar och liknande arenor. RFSU Stockholms fritidsgårdsprojekt startade 2014 och erbjuder sexualupplysande pass på platser där ungdomar befinner sig efter skoltid – till exempel fritidsgårdar, idrottsklubbar och scoutkårer. Passet erbjuds kostnadsfritt till fritidsgårdar och liknande arenor inom Stockholms stad. Målgruppen är ungdomar som besöker dessa arenor. Åldrarna hos ungdomarna sträcker sig från 13 till 20 år, och i de flesta grupper är ungdomarnas åldrar liknande. Fritidsgårdsprojektet riktar sig till alla ungdomar men har särskilt fokus på ungdomar bosatta i socioekonomiskt utsatta områden och fritidsgårdar anpassade för ungdomar med NPF. NPF är ett paraplybegrepp för olika tillstånd som påverkar hur hjärnan och nervsystemet fungerar, såsom adhd och autism (1). Varje år träffar fritidsgårdsprojektet cirka 250 ungdomar, med och utan NPF, på olika fritidsarenor. Fritidsgårdsprojektet utbildar även cirka 40 fritidspedagoger i att föra samtal om sexualitet, normer och kroppen för att möjliggöra samtal om dessa ämnen även efter passet.

Enligt RFSU Stockholm är syftet med fritidsgårdsprojektet att ge ungdomar ökad kunskap om och få möjlighet att diskutera sex, relationer, samtycke, ömsesidighet och normer för att långsiktigt motverka ojämställdhet och sexuellt våld. I utbildningsmaterialet framgår att det inte finns något färdigt passupplägg utan det anpassas efter ungdomarnas behov och intressen genom olika aktiviteter, strategier och metoder. Varje pass är två timmar, har runt 10 till 20 deltagare och leds av två informatörer. Informatörerna är unga vuxna mellan 20 och 30 år som dels genomgått en grundutbildning för RFSU:s sexualupplysningspass för skolor, dels en fortbildning specifikt för fritidsgårdsprojektet. En central rutin är att RFSU ber ungdomarna förbereda anonyma frågor samt att RFSU ställer förberedande frågor till personalen på fritidsgården inför passet om gruppens specifika önskemål och egenskaper.

Det finns två metoder som är specifikt utvecklade för RFSU Stockholms fritidsgårdsprojekt: spelet Snabbis och en frågekortlek. Snabbis är ett kortspel med olika termer relaterade till sex och relationer som deltagarna ska beskriva med andra ord. Frågekortleken består av en kortlek med olika diskussionsfrågor relaterade till sex, ömsesidighet och relationer. Till passet finns en metodlåda som innehåller spelet Snabbis, en portabel whiteboard och en metodpärm med instruktioner för andra sexualupplysande metoder som ingår i informatörernas utbildning för sexualupplysning i skolor. Den innehåller således inte frågekortleken. Fritidsgårdarna kan välja att köpa metodlådan för att fortsätta använda efter passet. Ytterligare metoder och verktyg som är utvecklade för andra verksamheter inom RFSU används i passet och beskrivs mer utförligt i resultatet. Samtliga sexualupplysningsmetoder är till för att skapa samtal kring sex, ömsesidighet och relationer på ett lustfyllt och avslappnat sätt.



SYFTE

Centrum för epidemiologi och samhällsmedicin (CES) vid Region Stockholm har fått i uppdrag av RFSU Stockholm att utvärdera fritidsgårdsprojektet, med hjälp av finansiering från Jämställdhetsmyndigheten. Utvärderingen syftar till att förbättra passet genom att identifiera utvecklingsområden i relation till dess syfte och att analysera hur ungdomarna upplever passet. Ungdomarnas upplevelse baseras framför allt på intervjuer med ungdomarna själva men kompletteras även av intervjuer med RFSU-medarbetarna för att få deras perspektiv på ungdomarnas upplevelser.

Utvärderingen har två övergripande syften:

1. Att utforska ungdomars (inkl. ungdomar med NPF) preferenser och upplevelser av passet och dess olika komponenter. Detta innefattar i vilken mån passet upplevs som relevant, lämpligt och genomförbart för ungdomarna, samt hur nöjda ungdomarna upplevs vara med passet.
2. Att utforska ungdomarnas upplevda kunskapshöjning och möjlighet till reflektion om sex, samtycke, ömsesidighet, värderingar kopplat till sexuell och reproduktiv hälsa och rättigheter (SRHR), kommunikation i sex och relationer och handlingsutrymme kopplat till bland annat könsroller.

METOD

Utvärderingen utfördes av Centrum för epidemiologi och samhällsmedicin (CES) på uppdrag av RFSU Stockholm. CES enhet för sexuell och reproduktiv hälsa och rättigheter (SRHR) samt enheten för implementering och utvärdering genomförde en kvalitativ processinriktad utvärdering. En processutvärdering fokuserar på själva genomförandet av en intervention och undersöker om interventionen i fråga upplevs som acceptabel, relevant och praktiskt genomförbar (2). Med acceptans menas hur nöjda ungdomarna är med passet, relevans handlar om hur lämpligt, användbart och betydelsefullt passet upplevs och genomförbarhet handlar om hur det praktiskt fungerar att genomföra passet.

Datainsamling

Utvärderingen genomfördes under hösten 2023. CES höll tre fokusgruppsintervjuer med ungdomar över 15 år som deltagit på passet och fem semi-strukturerade intervjuer med RFSU-medarbetare. En av de tre fokusgrupperna genomfördes med ungdomar som varit med på ett pass specifikt för NPFungdomar på en fritidsgård.. Totalt intervjuades 21 personer i studien varav 16 ungdomar och 5 RFSU-medarbetare. RFSU-medarbetarna innefattar informatörer och projektledare inom fritidsgårdsprojektet. RFSU-medarbetarna bidrar med information om passets syfte, genomförbarhet och ett kompletterande perspektiv på ungdomarnas upplevelse och mottagande av passet.

Fokusgrupperna genomfördes av två CES-medarbetare, och hölls på ungdomarnas fritidsgårdar ungefär en vecka efter genomgången pass. Intervjuerna med RFSU-medarbetare genomfördes av en CES-medarbetare, antingen digitalt eller fysiskt. Samtliga intervjuer spelades in med ljud och transkriberades. Alla som intervjuades har gett informerat samtycke till utvärderingen innan deltagandet. Inom ramen för utvärderingen har en CES-medarbetare granskat fortbildningsmaterialet för informatörer inom fritidsgårdsprojektet och observerat ett av passen.

CES tog fram två olika intervjuguider, en för RFSU-medarbetarna och en för ungdomarna. De båda intervjuguiderna undersökte delvis samma frågor om ungdomarnas upplevelse av passets relevans och genomförbarhet, upplevd kunskapshöjning och reflektion bland ungdomarna samt passets begränsningar och fördelar. Frågorna handlade till exempel om vilka ämnen som lyftes under passet. Intervjuguiden för ungdomarna hade ytterligare frågor om upplevelsen av passet och de ombads till

exempel jämföra innehållet i passet med sexualundervisningen som ges i skolan och berätta hur det kändes att dela med sig av sina åsikter under passet. Intervjuguiden för RFSU-medarbetare hade ytterligare frågor kring passets upplägg, hur de upplever ungdomarnas attityder till passet, strategier för att engagera ungdomarna samt anpassningar till den specifika gruppens behov. Utöver intervjuguiden för RFSU-medarbetare fick projektledaren ytterligare frågor om passets syfte och mål.

Svaren från ungdomarna och RFSU-medarbetarna presenteras i huvudsak tillsammans i de fall båda intervjuguiderna har undersökt samma fråga, till exempel vilka ämnen passet tar upp. När enbart en grupp svar presenteras förtydligas detta i texten. Ibland har vi specificerat termen RFSUmedarbetare med termen informatörer för att specificera att det är personer som leder passet.

Analys

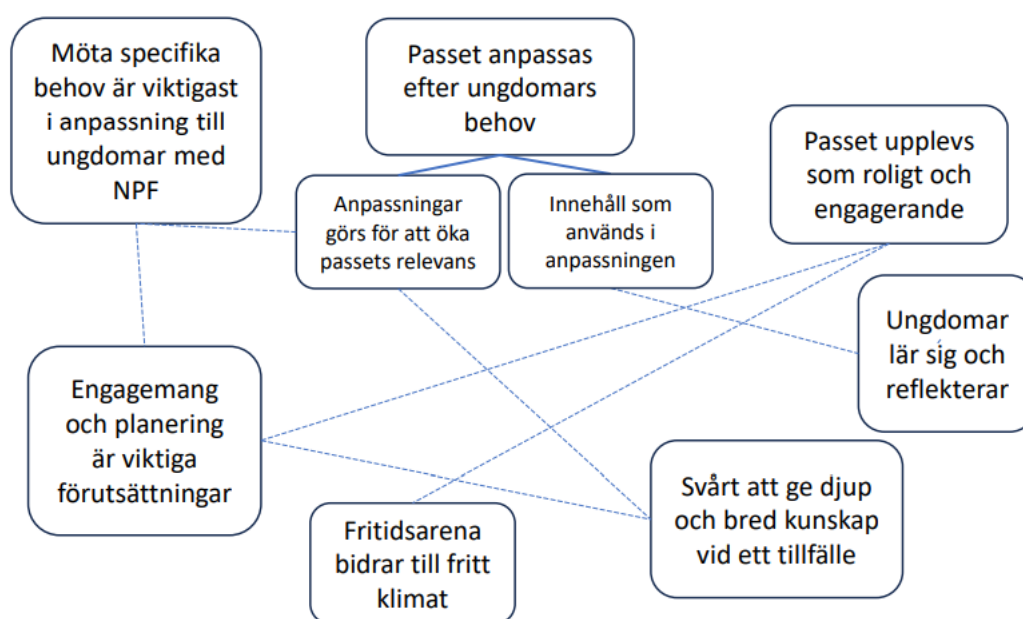
CES har analyserat datan med så kallad induktiv tematisk analys (3). Det innebär att varje mening eller textstycke som relaterar till utvärderingens syfte har tilldelats en kod. Dessa koder har sedan analyserats och resulterat i teman skapade utifrån innehållet i dessa koder. Alla teman har kontinuerligt växt fram genom att iterativt gå tillbaka till data för att se till att de väl speglar det som uttrycks i intervjuerna. En person från CES hade huvudansvar för att skapa intervjuguiden, utföra intervjuer, koda data och skapa teman, men dessa processer har skett i nära diskussion med ytterligare en person från CES.



RESULTAT

Analysen av intervjuerna resulterade i sju teman och två underteman som fångar olika aspekter av passets acceptans, relevans och genomförbarhet samt upplevd kunskaphöjning och möjlighet till reflektion. Alla teman och hur de relaterar till varandra redovisas i figur 1. De streckade linjerna indikerar sammanlänkade teman.

Figur 1 – Sammanställning av teman



Figur 1 – Sju teman och två underteman som har skapats i analysen och deras relation till varandra.

Tema 1: Passet anpassas efter ungdomars behov

Passet saknar fast upplägg och anpassas efter ungdomarnas behov. Det här temat är uppdelat i två underteman: ”Anpassningar görs för att öka passets relevans” och ”Innehåll som används i anpassningen”.

Undertema 1: Anpassningar görs för att öka passets relevans

Detta undertema summerar passets syfte samt hur passet anpassas efter gruppens behov. RFSU-medarbetare beskriver att passets syfte är att möjliggöra accepterande och normkritiska samtal på ungdomars villkor och långsiktigt arbeta stärkande för sexuell hälsa och förebyggande mot sexuellt våld genom att främja samtycke, kommunikation och ömsesidighet. Syftet beskrivs även vara att bidra med sexualupplysning på en alternativ arena till skolan. Detta möjliggör att nå ungdomar som inte nås av skolan då dessa ungdomar kan befinna sig på fritidsarenor mer än i skolan.

En central strategi för att uppfylla passets syfte är att det saknar fast struktur och anpassas efter gruppens behov. Detta upplevs till stor utsträckning som positivt och är uppskattat av både ungdomar och RFSU-medarbetare. RFSU-medarbetarna upplever att det möjliggör att lägga fokus på ämnen som är viktiga för gruppen. Vissa RFSU-medarbetare upplever dock begränsningar med ett fritt upplägg, och menar att det är svårt att nå ointresserade ungdomar eftersom passet är frivilligt. Temat ”Svårt att ge djup och bred kunskap vid ett tillfälle” belyser andra utmaningar med det fria upplägget.

”Och här när det är så pass flexibelt är detta verkligen anpassning utifrån hur alla möjliga synpunkter vart, vad det är för typ av personer som är där, vad de är i för state of mind, och vad de har för möjligheter, alltså det kan ju också vara så här typ intellektuellt och typ fysiskt /-/ ja allting det går ju ut på att anpassa utefter” (citat från RFSU-medarbetare)

De informatörer som leder passet använder olika strategier för att identifiera ungdomarnas behov och anpassar passet därefter. Detta innefattar att skapa ett fritt klimat och skapa förutsättningar för att de unga ska våga ställa frågor, men framför allt att använda RFSU:s metoder.

Undertema 2: Innehåll som används i anpassningen

De metoder som används i fritidsgårdsprojektets pass beskrivs som bra ingångar för att prata om ämnen relaterade till sex och relationer, anpassa passet efter ungdomarnas behov och att känna av gruppens kunskapsnivå. RFSU-medarbetarna och ungdomarna upplever spelet Snabbis som en central komponent i passet och det används vid nästan varje pass. Frågekortleken beskrivs också som uppskattad. I intervjuerna framkommer det att RFSU-medarbetare upplever att stora delar av materialet i metodlådan är mindre användbart, förutom Snabbis och den whiteboard som medföljer. Metodlådan beskrivs som ganska otymplig, vilket gör att många informatörer bara tar med sig vissa komponenter, främst Snabbis.

De intervjuade RFSU-medarbetarna nämner andra RFSU-metoder som används under passet. Bland annat "ja och nej-signaler" där samtycke, kommunikation och ömsesidighet exemplifieras och "Hej slemhinna" där olika smittvägar för sexuellt överförbara infektioner exemplifieras. "Hej slemhinna" finns med i metodlådan men även i andra av RFSU:s verksamheter. I intervjuerna uttrycker vissa behov av nya metoder till fritidsgårdsprojektet för att prata om samtycke och ömsesidighet samt metoder som är mer visuella, men även strukturer för att fånga upp utsatta ungdomar. Dock framkommer det också en belåtenhet med de metoder som finns.

Eftersom passet saknar fast struktur finns det inga ämnen som alltid måste inkluderas. Samtycke, kommunikation och ömsesidighet är dock ämnen som nästan alltid behandlas och som beskrivs som centrala av RFSU, ungdomar och fritidspersonal. Några exempel på ungdomars upplevelse av diskussionen visas nedan.

"Alltså det var ju typ nästan bara det vi snackade om, alltså det var typ om sex och sedan vissa gånger man snackade om typ så här samtycke och sådant där. /-/ Vad man ska göra i vissa situationer och sådant." (citat från ungdom)

"Ehm, ja de tog upp två olika bilder, som man fick kolla på, två olika situationer då. /.../ En där båda var väldigt liksom med på det, eh, liksom både visade på kroppsspråket, med blicken och sättet de satt och rörde varandra. Till skillnad från den andra bilden där den ena kollade bort, kollade ner, ehm, var lite passiv med kroppsspråket så länge den andra var, ja... Lite mer på." (citat från ungdom)

Utöver samtycke och ömsesidighet beskriver de intervjuade att sex och relationer, preventivmedel, sexuellt överförbara infektioner, kroppen och hbtqi-frågor är vanliga ämnen som lyfts. Vad ungdomarna tar med sig efter passet diskuteras i temat "Ungdomar lär sig och reflekterar".

Tema 2: Möta specifika behov är viktigast i anpassning till ungdomar med NPF

Generellt upplevs anpassningen för att ungdomarna med NPF ska få ta del av passet relaterat till sina egna villkor och behov vara lyckad. Det framkommer att ungdomar med NPF uppskattar att deras behov och svårigheter får en central roll i diskussionen.

”Om man är överkänslig alltså man är känslig för liksom touch eller så här, hur man kan vara mer bekväm alltså sex och sådant där.” (citat från ungdom)

Det blir även tydligt att ungdomar med NPF ofta har olika behov. Kopplat till temat ”Engagemang och planering är viktiga förutsättningar” framkommer det därav ett extra stort behov av information om specifika behov för pass riktat till ungdomar med NPF. Intervjuerna lyfter också önskemål om ändrade rutiner där RFSU ber om ytterligare information inför besöket från fritidsgårdar med pass riktade till ungdomar med NPF. Dock beskrivs det allra viktigaste som att möta alla grupper med respekt och närvaro, oavsett om deltagarna har NPF eller inte.

”...jag tycker att, alltså diagnos eller inte, det är fortfarande ett möte med en människa och de är ju oftast väldigt engagerade i mötet när vi är där.” (citat från RFSU-medarbetare)

Fritidsgårdsprojektet har i dagsläget inte några metoder eller rutiner specifikt anpassade för att möta ungdomar med NPF. Det finns metoder utvecklade för RFSU:s verksamhet Sexualupplysning för alla (SUFA), som är till för elever i anpassade skolformer inklusive skolor anpassade för ungdomar med NPF. Synpunkterna om materialet går delvis isär bland de intervjuade RFSU-medarbetarna, där det dels framkommer önskemål om nya metoder som är specifikt utvecklade för pass riktade till ungdomar med NPF, dels en nöjdhet med de existerande metoderna inom fritidsgårdsprojektet och SUFA.

Trots att behoven bland ungdomar med NPF beskrivs som varierande, framkommer några konkreta anpassningar som vanligtvis uppskattas. Detta inkluderar användningen av fysiska exempel, extra tydliga förklaringar, många pauser och ett tydligt tidsschema.

”Neurotypiska personer kan glömma bort raster, medan andra gråter inombords för att man måste vila. /.../ den där klockan, timern var jättebra. För då kan de bara, hm, just det, jag har glömt bort att ge rast.” (citat från ungdom)

Tema 3: Engagemang och planering är viktiga förutsättningar

Engagemang från både informatörer och fritidspersonal beskrivs som en viktig förutsättning för att ungdomarna ska vara engagerade i passet och tycka det är relevant och lämpligt. De intervjuade upplever att personalen på fritidsgårdarna vanligtvis är välvilligt inställda till passet och att de ofta förbereder ungdomarna, vilket beskrivs som viktigt. Brist på engagemang hos personalen på fritidsgården kan leda till att ungdomar inte dyker upp på passet eller att informatörerna inte kan anpassa passet efter bästa förmåga.

”Men har gården kanske jobbat med frågorna innan och vad kul nu kommer RFSU och, alltså liksom att vi kommer vara med.. /-/ Det behövs ofta engagemang, att de visar att det är viktigt och kul och förberedda och tycker det, att det är bra liksom, att det finns en plats vi kan vara på.” (citat från RFSUmedarbetare)

RFSU-medarbetarna beskriver det som viktigt att fritidsgårdspersonalen ber ungdomarna förbereda anonyma frågor och berättar om gruppens specifika behov i förväg. Detta är för att ge informatörerna bästa förutsättningar att förbereda sig och anpassa passet efter ungdomarnas behov.

Fritidspersonalen har även ett ansvar att förvalta kunskapen efter passet och fortsätta skapa ett tryggt rum för dessa ämnen. Både förvaltning av kunskap och förberedelser är kopplat till temat ”Svårt att ge djup och bred kunskap vid ett tillfälle”, eftersom vidare engagemang är viktigt för att möjliggöra samtal långsiktigt och skapa bästa förutsättningar under det givna tillfället.

I intervjuerna framkommer det även att ett långsiktigt samarbete mellan RFSU och fritidsgården kan främja passets acceptans, relevans och genomförbarhet eftersom fritidspersonal och ungdomar på fritidsgården får en ökad tillit och ökat förtroende för RFSU och informatörerna.

Tema 4: Fritidsarena bidrar till fritt klimat

Arenan där passet hålls är en förutsättning för att det ska upplevas roligt och engagerande, beskriver de intervjuade. Ungdomar befinner sig på fritidsgården (eller liknande arena för passet) på sin

fritid, vilket innebär att passet inte kan ställa lika höga krav på närvaro eller koncentration som i skolan. I stället fokuserar passet på att vara frivilligt och kul.

”... och att det just är på deras fritid liksom att det inte ska kännas som att..., att det blir en jobbig upplevelse eller liksom att så här ja men jag tänker att många ungdomar som är på fritidsgården har säkert redan varit skolan hela dagen liksom, att de inte ska känna nu kommer någon random här och ska tvinga mig att ha en två timmars lektion igen typ.” (citat från RFSU-medarbetare)

Det framkommer i intervjuerna att ungdomarna uppskattar passet på ett annat sätt än skolundervisningen. Dels för att arenan upplevs friare, dels för att passet tar upp andra ämnen. RFSU-medarbetarna beskriver ungdomarna som mer välvilligt inställda till vuxna på fritidsgården än vuxna i skolan, vilket gör att det upplevs lättare för RFSU-medarbetarna att nå fram.

De intervjuade ungdomarna beskriver att passet tar upp sex på ett djupare sätt och att samtycke och ömsesidighet får ett större fokus än vad skolan gör.

”Men i skolan man pratar lite lika mycket, alltså lika djupt om sextet då. /-/ De pratar ju bara mer om typ könssjukdomar och så.” (citat från ungdom)

”Man fick lära sig djupare om vissa små grejer. /-/ Typ i skolan pratar de inget, de pratar ingenting om typ kroppsspråk. Det lär man sig inte, det här med nej och ja.” (citat från ungdom)

Tema 5: Passet upplevs som roligt och engagerande

Det råder stark samsyn mellan de intervjuade ungdomarna och RFSU-medarbetarna att de unga som deltar i passet tycker att det är roligt och engagerande. Spelet Snabbis lyfts fram som ett särskilt uppskattat moment. Snabbis beskrivs som roligt och engagerande men även som en ingång att prata om olika ämnen utan att det upplevs ”som en lektion”. Många ord i Snabbis beskrivs dock som föråldrade och främmande för ungdomarna. Andra uppskattade moment är generella tävlingsmoment, pauser och fika samt möjligheten att kunna ställa anonyma frågor.

”Och det [Snabbis] var väldigt kul. Så då fick alla liksom skrika orden och det blev ju, alltså extra kul eftersom det är sådana här ord som folk vanligtvis känner sig obekväma att prata om och säga. Och det var väldigt liksom skönt att kunna säga det och liksom inte göra en så stor grej av det.” (citat från ungdom)

Det framkommer att ungdomarna känner sig trygga och bekväma att dela med sig under passet. Ungdomarna upplever informatörerna som snälla, avslappnade och inbjudande och att de är centrala i att skapa ett tryggt klimat att prata om dessa frågor.

”Och framför allt lite, de [informatörerna] var jätteprofessionella var de, och de, förklarade klart och tydligt, det de, det de visste så klart, och vissa frågor kanske de inte kunde svara på, så kan det vara ibland men ja så var de ju så där jättetrevliga, så där bröt isen, runt så här, i den här gruppen och ja fick oss alla bekväma med att prata om det här.” (citat från ungdom)

Ungdomarna uppskattar även att informatörerna som leder passet är utomstående i ungdomarnas vardagsliv. De förklarar att det är väldigt skönt att de får prata om detta med någon som de inte behöver träffa varje dag.

”Det blir så här, man vet att man kommer att möta den här läraren igen nästa dag typ. Och det här bara liksom någon gång liksom, så det kändes mer som att man kunde bara, ja vara liksom.” (citat från ungdom)

Trots att passet till allra största del beskrivs som positivt, upplever RFSU-medarbetare att attityderna och engagemanget bland ungdomarna kan variera mellan pass och inom olika grupper. Vissa ungdomar uttrycker även att passets genomgång var för lång och att de hade velat ha mer interaktiva spel.

Tema 6: Ungdomar lär sig och reflekterar

Intervjupersonerna belyser att ungdomarna kommer ihåg en del information från passet en vecka senare, men även att de har glömt en del information. Intervjuerna indikerar att passet får ungdomarna att reflektera kring innehållet och i viss mån sina egna erfarenheter. Dock upplever både ungdomar och RFSU-medarbetare att det är svårt att sätta ord på ungdomarnas reflektioner samt att ungdomarnas bristande livserfarenhet begränsar möjligheten till reflektion. Trots tidsbegränsning, beskrivs passet fylla en funktion genom att faktiskt ge möjlighet att prata om sex, kroppen och relationer på ett interaktivt och engagerande sätt.

”Ja, jag vet inte om jag kom på några specifika [nya tankar passet ledde till] men det var ju så klart att man tänkte på det, men också så här..., jag vet inte, att man bara diskuterade om det, som man inte gör så ofta. Eh, så, ja, nej jag vet inte.” (citat från ungdom)

”Och det tänker jag ändå, alltså det kan ju vara svårt att säga vad det [passet] leder till egentligen, att de sitter och spelar det här spelet, men jag tänker att det ändå, alltså att normalisera olika ord gör ju också att man har närmre till att prata om det /-/ Och jag kan tänka mig att det liksom händer saker i gruppen också. Men det vet ju inte vi heller något om efter liksom.” (citat från RFSU-medarbetare)

I intervjuerna framkommer att ungdomarna upplever en del av informationen som förmedlas i passet som ny och delvis överraskande. Annan information känner ungdomarna till sedan innan. Oftast upplevs ungdomarna ha lättare att ta emot faktabaserad kunskap än värderingar.



”Ungdom 1: Det där med dagen efter piller, det är inte så säker.”

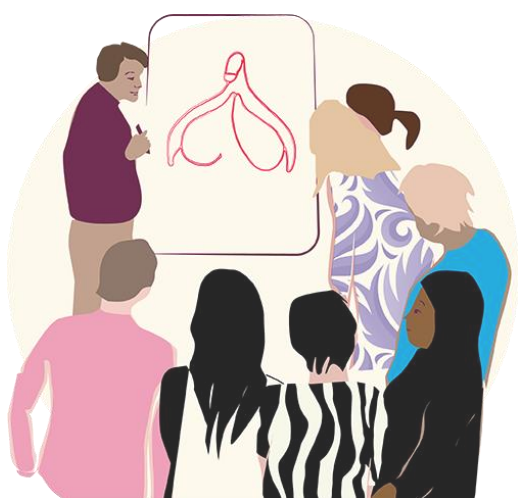
Ungdom 2: Och att den inte var så säker, det där visste inte jag.”

Tema 7: Svårt att ge djup och bred kunskap vid ett tillfälle

Intervjupersonerna ser det som en begränsning att passet vanligtvis bara ges vid ett tillfälle. Både RFSU-medarbetarna och ungdomarna upplever att de hade velat lyfta fler ämnen och fördjupa samtalen, men att det inte är möjligt på grund av tidsbrist. Både ungdomar och RFSU-medarbetare delar således en stark samsyn att återkommande besök på fritidsgårdarna är önskvärt. Vid de tillfällen en fritidsgård har besökts flera gånger har det beskrivits som uppskattat eftersom ungdomarna upplevdes ha ökat tilliten till informatörerna vilket möjliggjorde djupare diskussioner och behandling av fler ämnen. Flera besök på samma fritidsgård kan dock leda till mer administrativt arbete både för fritidsgården och för RFSU.

Trots att få ämnen upplevs som svåra för ungdomarna att prata om, framkommer det att vissa moment som kondomträning (momentet ”Tränis”) och frågor rörande hbtqi och transpersoner kan upplevas mer svåra att förstå, känsliga eller att det finns stora kunskapsluckor. Därav kan dessa ämnen behöva mer tid, vilket passet ger begränsad möjlighet till. RFSU-medarbetare beskriver även att diskussioner kan komma upp mot slutet av passet som de inte har möjlighet att fördjupa. Då får informatörerna hänvisa vidare till andra informationskanaler såsom ungdomsmottagningen eller elevhälsan, vilket upplevs som ett tillkortakommande.

”Ja, att det vore ju också kul, eller liksom viktigt att få vara på samma gård för att då också får du tid att så här, men de får tid att reflektera över frågor och man kan fortsätta bygga vidare på saker man pratat om, alltså och man bygger det här förtroendet att ha samtal. Men också..., det är kul ändå att kunna typ inspirera personalen. Och typ se att det går att prata om sådana här saker på ett bekvämt sätt, alltså det behöver inte vara liksom... Ja men jag tänker det känns, jag har en bild i alla fall av att många typ vuxna kanske är rädda för att närma sig, alltså ämnena om sex och kroppen.” (citat från RFSU-medarbetare)



”Ungdom 1: Ni får gärna ha det of..., eller flera år det kommer ju frågor hela tiden så. /-/

Ungdom 2: Kanske en gång per halvår.

Ungdom 1: Ja i alla fall.

DISKUSSION

Det framkommer i utvärderingen att passet i RFSU Stockholms fritidsgårdsprojekt generellt är uppskattat av ungdomarna och till stor del uppfattas som acceptabelt, relevant och lämpligt. Passet saknar fast struktur, vilket intervjupersonerna främst beskriver som en styrka eftersom det möjliggör anpassning till ungdomarnas önskemål och behov. Trots att aktiviteter och innehåll är olika för varje pass, beskrivs spelet Snabbis som en uppskattad och central aktivitet. Samtycke och ömsesidighet beskrivs som centrala ämnen. Samtycke och ömsesidighet beskrivs som ett särskilt viktigt ämne för RFSU, fritidsgårdar och ungdomar, speciellt eftersom många upplever att det till viss del saknas i skolundervisningen.

Relaterat till upplevd kunskapshöjning och möjlighet till reflektion, kan ungdomarna redogöra för information de tillägnat sig under passet ungefär en vecka efter tillfället. Detta tyder på att ungdomarna tagit till sig en del av informationen, men i vilken mån de reflekterat över frågorna är inte lika tydligt.

Intervjuerna tyder på att fritidsgården som arena är associerad med frivillighet och kravlöshet bland ungdomarna. Detta kan göra det lättare för dem att prata om sex, ömsesidighet och relationer eftersom de befinner sig på en arena de känner sig trygga och får sitt perspektiv prioriterat. Dock framkommer begränsningar med att ge den djup och bredd i kunskap och reflektion som kan vara önskvärd på grund av att passet vanligtvis ges vid ett tillfälle under två timmar.

Förslag på förbättringsområden

Intervjuerna belyser några områden som går att förbättra eller vidareutveckla. De huvudsakliga förslagen förklaras i följande stycken.

Besök samma fritidsgård vid flera tillfällen

Ett tydligt önskemål från både ungdomar och RFSU-medarbetare är att passet ska hållas på samma fritidsgård vid flera tillfällen. Det skulle troligtvis skapa högre förtroende för RFSU-medarbetarna och fler möjligheter för ungdomarna att bearbeta och reflektera kring passets ämnen. Detta gäller speciellt de ämnen som upplevs känsliga eller svåra att förstå. Det framkommer även att återkommande besök gör det enklare att behandla alla önskade ämnen och gör ungdomarna mer bekväma att ställa de frågor de har.

Inför nya rutiner för pass riktade till ungdomar med NPF

Det finns en brist på specifika anpassningar för pass riktade till ungdomar med NPF, vilket lyfts som ett utvecklingsbehov i vissa intervjuer. Både behov och svårigheter skiljer sig mellan ungdomar med NPF, vilket gör det viktigt att ta hänsyn till den specifika gruppens behov i utformningen av varje pass för ungdomar med NPF. Ett förslag är att utveckla nya rutiner för att samla in information om de specifika behoven hos de ungdomar med NPF som besöks.

RFSU-medarbetarna menar att tillgång till ytterligare information om gruppens behov inför passet kan öka anpassningarnas relevans, speciellt eftersom personalen på fritidsgården ofta har väldigt god insyn i dessa behov. Ökad information innan kan även främja den upplevda tryggheten hos informatörerna eftersom de ges större möjlighet att förbereda sig inför besöket.

Utveckla metoder och material

Spelet Snabbis beskrivs som ett väldigt uppskattat och centralt element av passet. Dock upplever intervjupersonerna att många av orden är föråldrade och svåra för ungdomarna att relatera till. Att ord upplevs som föråldrade kan minska spelets relevans och göra det svårare för informatörer att använda spelet i syfte att avgöra gruppens kunskapsnivå. Det kan därför vara fördelaktigt att utvärdera kortleken och uppdatera innehållet så att det bättre passar ungdomarnas ordförråd. Eftersom ungdomars ordförråd och språkbruk ständigt förändras kan det vara relevant att uppdatera orden med jämna mellanrum.

Det framkommer även logistiska begränsningar med den fysiska metodlådan. Lådan beskrivs som ganska otymplig vilket gör att många informatörer väljer att enbart ta med sig vissa komponenter (framför allt spelet Snabbis). Eftersom lådan är utvecklad för fritidsgårdspersonal skulle ändringar i form av en mindre låda som enbart innehåller det material som informatörerna använder, vara mer hjälpsamt. Lådan skulle kunna innehålla frågekortleken och stöd för andra vanligt förekommande metoder.

Ett annat förslag som framkommer i intervjuerna är utveckla nytt material eller metoder för pass riktade till ungdomar med NPF som kan ta hänsyn till ungdomar med NPF:s generella behov och anpassningar som framkommit av denna utvärdering. Utveckling av dessa material eller metoder kan bli ännu mer relevanta för ungdomar med NPF om de utvecklas i samverkan med dem.

Inför rutiner för att engagera personalen på fritidsgården

Engagemanget bland personalen på fritidsgården lyfts som en viktig faktor för att passet ska uppskattas av ungdomarna, att ungdomarna ska vara förberedda och för att möjliggöra liknande samtal även efter passet. Ett sätt att arbeta vidare med denna fråga kan vara att identifiera ytterligare strategier för att engagera personalen på fritidsgården, såsom långsiktig dialog mellan RFSU och fritidsgården.

Metodologiska överväganden

Resultaten baseras på intervjuer med 16 ungdomar och 5 RFSU-medarbetare. Trots att de som intervjuas har en gedigen inblick i verksamheten och hur passet upplevs, är dessa röster inte nödvändigtvis representativa för alla ungdomar och RFSU-medarbetare inom fritidsgårdsprojektet. Denna utvärdering är baserad på ett fåtal ungdomar med NPF och ett fåtal RFSU-medarbetare med erfarenhet från pass riktade till ungdomar med NPF. Detta innebär att de förslag som ges i denna utvärdering kan behöva förankras ytterligare med ungdomar med NPF och andra med erfarenhet av sexualupplysning för ungdomar med NPF. Det är dock en styrka att inkludera många ungdomar generellt, och att komplettera ungdomarnas upplevelser med perspektivet från RFSU-medarbetarna. Analysen stärks av att två personer från CES varit involverade i analysarbetet, vilket kan ge en mer nyanserad och trovärdig analys.

En begränsning med denna utvärdering är att den inte kan mäta den faktiska kunskapshöjningen bland ungdomarna då utvärderingen enbart sker vid ett tillfälle efter genomgången pass. Därav kan utvärderingen inte klargöra hur mycket, eller exakt vad, ungdomarna lärt sig under passet. Eftersom passet genomförs på olika sätt varje gång är det heller inte möjligt att ge en tydlig bild av vad passet innebär som metod. Därmed kan inte heller slutsatser kring passets eventuella effekter generellt undersökas. Dock ger utvärderingen en god bild av hur ungdomarna upplever passet och dess olika delar och vad de har tagit med sig från passet.

En del ungdomar tolkade det som att intervjuaren tillhörde RFSU, trots att det förtydligades vid flera tillfällen. Detta kan ha begränsat hur bekväma ungdomarna var att ifrågasätta passet.

SLUTSATS

Resultaten från utvärderingen är att de sexualupplysande passet inom RFSU Stockholms fritidsgårdsprojekt till stor del upplevs roligt, engagerande och givande för de ungdomar de möter. För att utveckla passet och öka möjligheten för kunskapshöjning och reflektion, är rekommendationen att återkomma till samma fritidsgård vid flera tillfällen, uppdatera metoder och rutiner kring bemötandet av ungdomar med NPF samt främja engagemang bland personalen på fritidsgården.

REFERENSER

1. Gillberg, C. (1998) Neuropsychiatric disorders. *Current Opinion in Neurology*. 11(2): 109-114.
2. Proctor E., Silmere H., Raghavan R., Hovmand P., et al. (2011) Outcomes for implementation research: conceptual distinctions, measurement challenges, and research agenda. *Administration and policy in mental health and mental health services research*. 38(2): 65-76.
3. Braun V. & Clarke, V. (2006) Using thematic analysis in psychology. *Qualitative Research in Psychology*. 3(2): 77-101.



En granskning utförd av
Centrum för epidemiologi och samhällsmedicin
på uppdrag av RFSU Stockholm

www.rfsu.se
info@rfsu.se
Rosenlundsgatan 9, Stockholm